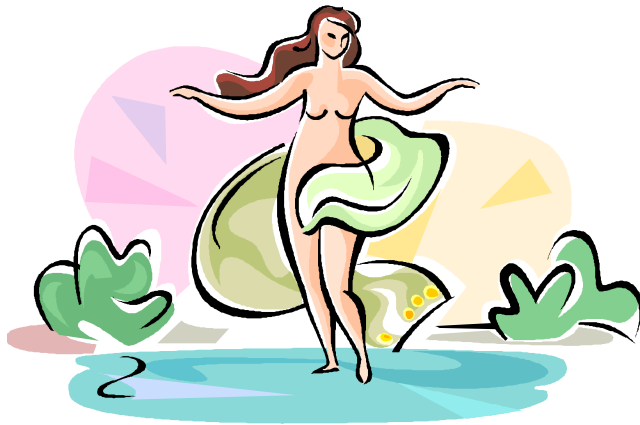


SANTÉ-VOUS CHEZ-VOUS!

Ce que vous devez savoir sur les cancers du col de l'utérus et de l'ovaire*

(Version 2010)
Version en créole



*Ce dépliant fut réalisé grâce à une subvention de l'Agence de santé publique du Canada et un don de Pfizer

Nou konn sa?

- ❖ Plis nou pran bonè ak you kansè, plis nou gen plis chans pou nou viv
- ❖ Anpil kansè ki nan aparèy repodiksyon fanm yo kòm(kansè ki nan andomèt , kòl iteris, konsè ovè, kansè vil , kansè ki tromp falòp) kansè sa yo kap dekouvri bonè lòske nou fè tès yo a tan.(chak ane ou byen twa lane, sa depan de santé nou, laj nou etc..)
- ❖ **Kansè Kòl iteris** la, kapab detekte avèk you tès yo rele PAP, tès sa se you doktè ou byen jinekolog ki pou fè l.
- ❖ **Kansè ovè** a kapab difisil pou detekte, men rezon ki fè sa.
 - Kansé ya gen de lé li komanse san ke ou pa santi anyen.
 - Loske kansè a vin grav ki ba w you seri de sentòm ki sanble ak lòt sentòm de lòt maladi.
 - li difisil pou detekte kansè ya kay fanm ki pa santi oken`n sentòm

Se pou sa li enpotan pou konsilte yon jinekolog.

Nan ti liv sa nou va jwenn plis enfomasyon sou kansè iteris ak kansè ovè.

kansè nan kol iteris la.

Kisa li ye?

Kansè kol iteris la parèt nan selil kol iteris la (kol iteris se pati ki kole vajen ak iteris la)

kisa ki lakoz sa?

Pesonn moun pa konen ekzatemman kisa ki lakoz kansé nan kol iteris la. Men kek enfeksyon ke viris papiyon imen (vph) ba ou, ka menen ak kek chanjman nan kol iteris la ki pral debouche sou yon kansè kay yon seri de fanm. Vph la se yon maladi ou trape nan fe bagay e gen anpil moun ki genyen li. Lè ou mete kapot ou gen mwens chans pou trape viris vph la, men li pa proteje ou a san pou san. Paske ou ka toujou trape viris vph la nan kontak po ak po nan kote kapòt la pa rive ou byen pa kouvri..

Nan moman sila, gen yon kanpay vaksinasyon gratis pou konbat viris vph la pou fanm ki gen de 9 van ak 26 lane. N'ap jwenn plis enfomasyon nan clsc ki pi pre lakay ou byen mande you doktè

ki sentom ou plis jwen kay you moun ?

Lè ou fenk gen maladi yo rele kansè iteris la ou gen dwa pa santi anyen men le li konmanse pran fòs sou ou men ki sentom ou kan sa santi,

- wap senyen nan devan ou menm lè ou pa gen règ ou.
- W'ap senyen lè ou fini fè bagay.
- Doulè pèlvyèn

- doulè pandan w'ap fè bagay.
- W'ap senyen nan devan ou menm apre ou byen ou fini arete kidonk sa yo rele menopoz la elatriye.

Men`m si ou santi tout bagay sa yo, sa pa vle di ke ou fè kansè nan iteris ou byen yon lòt fòm kansè. Se sèl yon ekzamen kay yon doktè ou byen nan lopital ki ka pemèt ou konnen si ou genyen ou byen ou pa genyen kansè.

Detekte kansè nan kòl iteris.

Test pap la, ke yon doktè ou byen yon jinekolog ka fè pou ou, ka pemèt yo wè si gen selil ki pa nòmal nan kòl iteris la, avan ke kansè ya devlope. Tès yo rele (frottis du col) la, li pa fè mal, men ki jan yo fè li. Yo jis pran yon ti mòso nan kòl iteris la.

Lè yo detekte kansè ya bonè li pi fasil pou trete pi rapid e pi byen selil ke kansè ya fenk konmanse atake.

Kansè nan ovè:

kisa li ye ?

Kansè ovè ya se yon kansè ki chita kòl nan rasin ovè yo. Ki se yon bann ògann repwodikté ki bay ovil sa yo kay fanm.

Kisa ki lakoz say o?

Pèsan pa konnen kisa ki lakoz sa. Gen yon pakèt kansè ovè ki parèt konsa, sanke yo pa konnen ki sa ki fè sa, eki pa soti nan fanmiy pèsan . Fanm ki te genyen kansè nan tete yo deja gen plis chans pou yo atrape yon kansè ovè.

ki sentom ou plis jwen kay you moun ?

- Ou santi vant ou plen aprè ou fin pran kèk kiyè manje.
- Vant fè mal
- Vètij,vomisman, estomak brile.
- Anpil gaz, vant bouyi, vant anfle
- Ou pa fè dijasyon byen ;
- Ou anvi pipi tou tan
- Ou konstipe
- Ou pèdi fòs sanke ou pa fè rejim. Ou byen li fè w gro
- Ou mal alèz ou byen vant fè mal,doulè anba ti vant, ou byen doulè nan fon do w
- Etsetera era.

Li enpotan pou nou konnen ke sentòm sa yo prezante souvan, yo frekan. Anpil fanm genyen sentòm sa yo, men sa pa vle di yo genyen kansè pou sa.

Men, si nou santi sentòm sa yo chak jou ou nou genyen plis pase twa semèn ak sentòm sa yo, **fòk nou konsilte you dòktè**

Detekte kansè ovè a:

Frotis kòl la se pa you tès ki detekte kansè ovè. Lè w'ale wè you doktè, li gade ou byen li analize pelvyen w pou li gade si tout bagay anfòm ou byen ki sa ki pa anfòm. Doktè a fè w fè lòt pi gro tès kòm (Iltason pou vajen) ou byen li fè w fè tès san si li wè li oblije l fè l.

Koman ekzamen jinekolojik la fèt ?

Anpil fanm pa genyen doktè fanmiy ou byen jinekòlòg. Nou kapab fè you ekzamen jinekolojik nan yon klinik san ke nou pa pran randevou, ke you doktè jeneralis kapab fè pou nou. Enfòmè byen si Klinik la fè ekzamen sa, mwen pale de ekzamen jinekolojik la. Si nou wè n'ap senyen anpil sa vle di nou senyen ki nenpòt lè, ale nan yon klinik san ke nou pa genyen randevou, ou byen nou ka rele **enfo-sante** n'ap fè nimero sa **811**.

Si nou vle ke se you **doktè fanm** ki pou konsilte nou ,nou dwe di sa lè n'ap pran randevou a.

Si nou pa pale fransè ak anglè fè yon moun ki pale lang sa yo vin avèk nou. Nou kamande nan klinik la pou yo ba nou yon intèprèt lò n'ap pran randevou a.

Yo bay ti liv sa se nan seyans brase lide ki tap fèt sou kansè jinekolojik ak kansè nan tete. Ti liv sa pa fin bay tou detay yo.