

ਕੀ ਤੁਸੀਂ ਜਾਣਦੇ ਹੋ ਕਿ . . . ?

❖ ਕੈਂਸਰ ਦਾ ਪਹਿਲਾਂ ਤੋਂ ਪਤਾ ਲੱਗਣ ਨਾਲ ਉਸ ਵਿਅਕਤੀ ਦੇ ਜਿੰਦੇ ਰਹਿਣ ਦੀ ਜਿਆਦਾ ਸੰਭਾਵਨਾ ਹੈ।

❖ ਮਹਿਲਾ ਪ੍ਰਜਨਨ ਪ੍ਰਣਾਲੀ ਦੇ ਕਈ ਤਰ੍ਹਾਂ ਦੇ ਕੈਂਸਰ (ਜਿਵੇਂ ਅੰਤਰਗਰਭਾਸ਼ਇਕਲਾ, ਗਰਭਾਸ਼ਏ ਧੌਣ, ਯੋਨੀ, ਅੰਡਾਸ਼ਏ, ਫੈਲੋਪਿਅਨ ਟਿਊਬ, ਆਦਿ) ਦੇ ਕੈਂਸਰ ਦਾ ਜਲਦੀ ਪਤਾ ਲਗਾਇਆ ਜਾ ਸਕਦਾ ਹੈ ਜੇਕਰ ਤੁਸੀਂ ਨਿਯਮ-ਪੂਰਵਕ ਮਹਿਲਾ ਰੋਗ ਪ੍ਰੀਖਿਆ ਕਰਾਂਦੇ ਹੋ (ਵਾਰਸ਼ਿਕ ਜਾਂ ਹਰ 3 ਸਾਲ ਵਿੱਚ ਜੇ ਕਿ ਤੁਹਾਡੇ ਸਵਾਸਥ ਦੀ ਹਾਲਤ, ਉਮਰ, ਆਦਿ ਤੇ ਨਿਰਭਰ ਕਰਦਾ ਹੈ।)

❖ (ਅੰਤਰਗਰਭਾਸ਼ਇਕਲਾ) ਦਾ ਚਿਕਿਤਸਕ ਜਾਂ ਇਸਤਰੀ ਰੋਗ ਮਾਹਰ ਦੁਆਰਾ ਦਿੱਤੇ ਗਏ ਪੈਪ ਪ੍ਰੀਖਿਆ ਦੇ ਨਾਲ ਪਤਾ ਲਗਾਇਆ ਜਾ ਸਕਦਾ ਹੈ।

❖ **ਡਿੰਬਗਰੰਥਿ ਕੈਂਸਰ** ਦਾ ਪਤਾ ਲਗਾਉਣਾ ਨਿੱਚੇ ਲਿਖੇ ਕਾਰਣਾਂ ਕਰਕੇ ਮੁਸ਼ਕਲ ਹੋ ਸਕਦਾ ਹੈ:

- ਅਰੰਭ ਦੇ ਦੌਰ ਵਿੱਚ ਕਦੇ ਕਦੇ ਇਹ ਬਿਨਾਂ ਕਿਸੇ ਲੱਛਣ ਦੇ ਵਧਦਾ ਹੈ;
- ਅਗਰਿਮ ਪੜਾਅ ਵਿੱਚ ਵੀ, ਕੈਂਸਰ ਦੇ ਲੱਛਣ ਸਧਾਰਣ ਰੋਗਾਂ ਦੇ ਸਮਾਨ ਵਿੱਖ ਸੱਕਦੇ ਹਨ;
- ਜਿਨ੍ਹਾਂ ਔਰਤਾਂ ਵਿੱਚ ਕੋਈ ਲੱਛਣ ਵਿਖਾਈ ਨਹੀਂ ਦਿੰਦੇ, ਉਨ੍ਹਾਂ ਦੀ ਜਾਂਚ ਲਈ ਕੋਈ ਭਰੋਸੇਯੋਗ ਪ੍ਰੀਖਿਆ ਨਹੀਂ ਹੈ।

ਇੰਨਾਂ ਸਾਰੇ ਕਾਰਣਾਂ ਦੇ ਲਈ, ਇਸਤਰੀ ਰੋਗ ਮਾਹਰ ਦੀ ਉਚਿਤ ਨਿਗਰਾਨੀ ਜ਼ਰੂਰੀ ਹੈ।

ਇਸ ਬਰੇਚਰ(ਵਿਵਰਣਕਾ) ਵਿੱਚ, ਤੁਹਾਨੂੰ ਗਰਭਾਸ਼ਏ ਨਾਲੀ ਕੈਂਸਰ ਅਤੇ ਡਿੰਬਗਰੰਥਿ ਦੇ ਕੈਂਸਰ ਦੇ ਬਾਰੇ ਜਾਣਕਾਰੀ ਮਿਲੇਗੀ।

ਗਰਭਾਸ਼ਏ ਨਾਲੀ ਦਾ ਕੈਂਸਰ

ਇਹ ਕੀ ਹੈ?

ਗਰਭਾਸ਼ਏ ਨਾਲੀ ਦਾ ਕੈਂਸਰ ਗਰਭਾਸ਼ਏ ਧੌਣ ਦੀਆਂ ਕੋਸ਼ਿਕਾਵਾਂ ਵਿੱਚ ਵਿਕਸਿਤ ਹੁੰਦਾ ਹੈ(ਉਹ ਭਾਗ ਜੋ ਕਿ ਗਰਭਾਸ਼ਏ ਨੂੰ ਯੋਨੀ ਨਾਲ ਜੋੜਤਾ ਹੈ)

ਇਸਦਾ ਕੀ ਕਾਰਨ ਹੈ?

ਸਾਨੂੰ ਨਿਸ਼ਚਿਤ ਰੂਪ ਵਿੱਚ ਸਾਰੇ ਕਾਰਕਾਂ ਦਾ ਨਹੀਂ ਪਤਾ ਜੋ ਗਰਭਾਸ਼ਏ ਨਾਲੀ ਵਿੱਚ ਕੈਂਸਰ ਪੈਦਾ ਕਰ ਸੱਕਦੇ ਹਨ। ਬਹੁਗਿਣਤੀ, ਮਨੁੱਖ **Papillomavirus** (ਏਚਪੀਵੀ) ਦੇ ਕੁੱਝ ਇਨਫੈਕਸ਼ਨ ਗਰਭਾਸ਼ਏ ਨਾਲੀ ਦੀਆਂ ਕੋਸ਼ਿਕਾਵਾਂ ਵਿੱਚ ਤੇਜ਼ੀ ਵਿਚ ਤਬਦੀਲੀ ਕਰ ਸੱਕਦੇ ਹਨ ਜੋ ਕੁੱਝ ਔਰਤਾਂ ਵਿੱਚ ਕੈਂਸਰ ਵਿਕਸਿਤ ਕਰ ਸੱਕਦੇ ਹਨ। ਏਚਪੀਵੀ ਯੋਨ ਸੰਚਾਰਿਤ ਹੈ, ਅਤੇ ਇੱਕ ਬਹੁਤ ਵਿਆਪਕ ਇਨਫੈਕਸ਼ਨ ਹੈ। ਗਰਭਨਿਰੋਧਕ(ਕੰਡੋਮ) ਦਾ ਪ੍ਰਯੋਗ ਏਚਪੀਵੀ ਇਨਫੈਕਸ਼ਨ ਦੇ ਜੋਖਮ ਨੂੰ ਘੱਟ ਕਰ ਸਕਦਾ ਹੈ, ਲੇਕਿਨ ਇਹ ਨਿਸ਼ਚਿਤ ਰੂਪ ਵਿੱਚ ਸੁਰੱਖਿਅਤ ਨਹੀਂ ਹੈ ਕਿਉਂਕਿ ਇਹ ਵਾਇਰਸ ਜਨਨਾਂਗ ਖੇਤਰ ਜੋ ਗਰਭਨਿਰੋਧਕ ਦੁਆਰਾ ਕਵਰ ਨਹੀਂ ਹਨ ਦੀ ਚਮੜੀ ਤੋਂ ਚਮੜੀ ਦੇ ਸੰਪਰਕ ਵਿੱਚ ਆਉਣ ਨਾਲ ਫੈਲਦਾ ਹੈ।

ਏਸ ਵੇਲੇ ਨੌਂ ਸਾਲ ਤੇ ਚੁਬੜੀ ਸਾਲ ਦੀ ਉਮਰ ਦੀਆਂ ਲੜਕੀਆਂ ਦੇ ਵਾਸਤੇ ਇਸ ਕਿਸਮ ਦੇ ਕੈਂਸਰ ਨੂੰ ਰੋਕਣ ਵਾਸਤੇ ਇਕ ਮੁਫਤ ਪਰਚਾਰ ਚਲ ਰਿਹਾ ਹੈ. ਇਸ ਦਾ ਪਤਾ ਤੁਸੀਂ ਅਪਣੇ ਡਾਕਟਰ ਯਾ CLSC ਨੂੰ ਫੋਨ ਕਰ ਕੇ ਪਤਾ ਕਰ ਸਕਦੇ ਹੋ।

ਆਮ ਲੱਛਣ ਕੀ ਹਨ ?

ਹਮਲ ਮਿਆਦ ਦੇ ਦੌਰਾਨ, ਜਰੂਰੀ ਨਹੀਂ ਕਿ ਗਰਭਾਸ਼ਏ ਨਾਲੀ ਦਾ ਕੈਂਸਰ ਕਿਸੇ ਲੱਛਣ ਦੇ ਨਾਲ ਵਿਖਾਈ ਦੇ, ਲੇਕਿਨ ਜਦੋਂ ਕੈਂਸਰ ਜਿਆਦਾ ਉੱਨਤ ਹੋ ਜਾਂਦਾ ਹੈ ਤਾਂ ਨਿੱਚੇ ਲਿਖੇ ਲੱਛਣ ਵਿਖਾਈ ਦੇ ਸੱਕਦੇ ਹਨ:

- ਮਾਸਿਕ ਧਰਮ ਦੇ ਵਿੱਚ ਯੋਨੀ ਤੋਂ ਖੂਨ ਵਗਣਾ;
- ਯੋਨ ਸੰਬੰਧ ਦੇ ਬਾਅਦ ਯੋਨੀ ਤੋਂ ਖੂਨ ਵਗਣਾ;

- ਸ਼ਰੋਣਿ ਵਿੱਚ ਦਰਦ;
- ਯੋਨ ਸੰਬੰਧ ਦੇ ਦੌਰਾਨ ਦਰਦ;
- ਰਜੋਨਿਫ੍ਰੀਟੀ ਦੇ ਬਾਅਦ ਯੋਨੀ ਤੋਂ ਖੂਨ ਵਗਣਾ;
- ਆਦਿ

ਇੰਨਾਂ ਲੱਛਣਾਂ ਦੇ ਵਿੱਖਣ ਦਾ ਇਹ ਮਤਲੱਬ ਨਹੀਂ ਹੈ ਕਿ ਕਿਸੇ ਨੂੰ ਗਰਭਾਸ਼ਏ ਨਾਲੀ ਦਾ ਕੈਂਸਰ ਹੋ ਸਕਦਾ ਹੈ। ਇਹ ਹੋਰ ਪ੍ਰਕਾਰ ਦਾ ਕੈਂਸਰ ਹੋ ਸਕਦਾ ਹੈ, ਕੇਵਲ ਅਤਿਰਿਕਤ ਪ੍ਰੀਖਿਆ ਨਿਰਧਾਰਤ ਕਰ ਸੱਕਦੀ ਹੈ ਕਿ ਇਹ ਕੈਂਸਰ ਹੈ ਜਾਂ ਵਾਸਤਵ ਵਿੱਚ ਕੈਂਸਰ ਨਹੀਂ ਹੈ।

ਗਰਭਾਸ਼ਏ ਨਾਲੀ ਦਾ ਕੈਂਸਰ ਦੀ ਪਹਿਚਾਣ:

ਚਿਕਿਤਸਕ ਜਾਂ ਇਸਤਰੀ ਰੋਗ ਮਾਹਰ ਦੁਆਰਾ ਦਿੱਤੇ ਗਈ ਪੈਪ ਪ੍ਰੀਖਿਆ, ਕੈਂਸਰ ਦੇ ਵਿਕਸਿਤ ਹੋਣ ਤੋਂ ਪਹਿਲਾਂ ਗਰਭਾਸ਼ਏ ਨਾਲੀ ਵਿੱਚ ਗ਼ੈਰ-ਮਾਮੂਲੀ ਕੋਸ਼ਿਕਾਵਾਂ ਦੀ ਹਾਜ਼ਰੀ ਨਿਰਧਾਰਤ ਕਰ ਸਕਦੀ ਹੈ। ਇਹ ਪ੍ਰੀਖਿਆ(ਪੈਪ ਸਮੀਏਰ) ਦਰਦਨਾਕ ਨਹੀਂ ਹੈ ਅਤੇ ਗਰਭਾਸ਼ਏ ਨਾਲੀ ਤੋਂ ਕੁੱਝ ਕੋਸ਼ਿਕਾਵਾਂ ਨੂੰ ਦੂਰ ਕਰਣ ਵਿੱਚ ਸਹਾਇਕ ਹੁੰਦਾ ਹੈ।

ਇਸਲਈ, ਜਲਦੀ ਪਤਾ ਲਗਾਉਣ ਨਾਲ ਪੂਰਵ ਕੈਂਸਰ ਕੋਸ਼ਿਕਾਵਾਂ ਲਈ ਸਭ ਤੋਂ ਤੇਜ ਅਤੇ ਭਰੋਸੇਯੋਗ ਇਲਾਜ ਸੁਨਿਸਚਿਤ ਕਰਦਾ ਹੈ।

ਡਿੰਬਗਰੰਥਿ ਦਾ ਕੈਂਸਰ:

ਇਹ ਕੀ ਹੈ?

ਡਿੰਬਗਰੰਥਿ ਦਾ ਕੈਂਸਰ ਇੱਕ ਅਜਿਹਾ ਕੈਂਸਰ ਹੈ ਜੋ ਕਿ ਅੰਡਾਸ਼ਏ - ਪ੍ਰਜਨਨ ਅੰਗ ਜੋ ਔਰਤਾਂ ਦੇ ਅੰਡੇ (ova) ਦਾ ਉਤਪਾਦਨ ਕਰਦੇ ਹਨ, ਵਿੱਚ ਜੜਾਂ ਫੜਦਾ ਹੈ।

ਇਸਦਾ ਕੀ ਕਾਰਨ ਹੈ?

ਇਸਦਾ ਠੋਸ ਕਾਰਨ ਅਗਿਆਤ ਹੈ। ਕਈ ਡਿੰਬਗਰੰਥਿ ਦੇ ਕੈਂਸਰ ਬਿਨਾਂ ਕਿਸੇ ਵੀ ਪਰਿਵਾਰਿਕ ਇਤਹਾਸ ਦੇ, ਬੇਤਰਤੀਬ ਢੰਗ ਨਾਲ ਜ਼ਾਹਰ ਹੁੰਦੇ ਹਨ। ਜਿਨ੍ਹਾਂ ਔਰਤਾਂ ਨੂੰ ਥਣ ਕੈਂਸਰ ਸੀ ਉਨ੍ਹਾਂ ਵਿੱਚ ਡਿੰਬਗਰੰਥਿ ਦੇ ਕੈਂਸਰ ਦੇ ਵਿਕਾਸ ਦੀ ਸੰਭਾਵਨਾ ਜਿਆਦਾ ਹੈ।

ਆਮ ਲੱਛਣ ਕੀ ਹਨ ?

- ਢਿੱਡ ਭਰਿਆ ਹੋਇਆ ਮਹਿਸੂਸ ਹੋਣਾ(ਜਾਂ ਬਸ ਕੁੱਝ ਹੀ ਖਾਣ ਦੇ ਬਾਅਦ ਰੱਜ ਜਾਣਾ);
- ਢਿੱਡ / ਪੈਲਵਿਕ ਦਰਦ ;
- ਮਤਲੀ, ਉਲਟੀ, ਦਿਲ ਵਿੱਚ ਜਲਨ (ਏਸਿਡ ਜਵਾਰਭਾਟਾ);
- ਗੈਸ, ਆਂਤਰ ਸੋਜ ਜਾਂ ਸੋਜ ;
- ਬਦਹਜ਼ਮੀ ;
- ਲਗਾਤਾਰ ਲਘੁਸ਼ੰਕ(ਪੇਸ਼ਾਬ ਆਣਾ)
- ਕਬਜ ;
- ਬਿਨਾਂ ਪਰਹੇਜ ਦੇ ਵਜਨ ਘੱਟ ਹੋਣਾ (ਜਾਂ ਵਜਨ ਵਧਨਾ)
- ਢਿੱਡ, ਮੂਤਰਾਸ਼ਏ ਜਾਂ ਪਿੱਠ ਵਿੱਚ ਦਰਦ ਜਾਂ ਬੇਚੈਨੀ ;
- ਆਦਿ

ਮਹੱਤਵਪੂਰਣ ਗੱਲ ਯਾਦ ਰੱਖਣ ਲਾਇਕ ਇਹ ਹੈ ਕਿ ਇਹ ਲੱਛਣ ਕਾਫ਼ੀ ਆਮ ਹਨ ਅਤੇ ਸਭ ਤੋਂ ਜਿਆਦਾ ਔਰਤਾਂ ਨੂੰ ਲੱਗਦਾ ਹੈ ਕਿ ਉਨ੍ਹਾਂ ਨੂੰ ਡਿੰਬਗਰੰਥਿ ਦਾ ਕੈਂਸਰ ਨਹੀਂ ਹੈ।

ਹਾਲਾਂਕਿ, ਜੇਕਰ ਇਹ ਹਰ ਰੋਜ ਅਤੇ ਤਿੰਨ ਤੋਂ ਜਿਆਦਾ(3)ਹਫ਼ਤੇ ਤੱਕ ਹੁੰਦਾ ਹਨ ਤਾਂ ਤੁਹਾਨੂੰ ਡਾਕਟਰ ਤੋਂ ਸਲਾਹ ਲੈਣੀ ਚਾਹੀਦੀ ਹੈ।

ਡਿੰਬਗਰੰਥਿ ਦੇ ਕੈਂਸਰ ਦੀ ਪਹਿਚਾਣ:

ਗਰਭਾਸ਼ਏ ਨਾਲੀ ਸਮੀਇਰ ਡਿੰਬਗਰੰਥਿ ਦੇ ਕੈਂਸਰ ਦਾ ਪਤਾ ਲਗਾਉਣ ਦੀ ਕੁਸ਼ਲ ਪ੍ਰੀਖਿਆ ਨਹੀਂ ਹੈ। ਜਦੋਂ ਤੁਸੀ ਆਪਣੇ ਡਾਕਟਰ ਨੂੰ ਮਿਲੋਗੇ, ਉਹ ਤੁਹਾਡੀ ਸ਼ਰੇਣਿ ਦੀ ਜਾਂਚ ਕਰਕੇ ਸੰਭਵ ਵਿਸੰਗਤੀਆਂ ਦਾ ਪਤਾ ਲਗਾਵੇਗਾ। ਜੇਕਰ ਜ਼ਰੂਰੀ ਹੋਇਆ ਤਾਂ ਤੁਹਾਡਾ ਚਿਕਿਤਸਕ ਹੋਰ ਪ੍ਰੀਖਿਆ(ਜਿਵੇਂ ਯੋਨੀ ਅਲਟਰਾਸਾਉਂਡ) ਜਾਂ ਸ਼ਾਇਦ ਖੂਨ ਦੀ ਜਾਂਚ ਸੁਝਾਏਗਾ।

ਇਸਤਰੀ-ਰੋਗ ਸਬੰਧੀ ਪਰੀਖਿਆ ਕਿਵੇਂ ਕਰਾਈ ਜਾ ਸਕਦੀ ਹੈ ?

ਕਈ ਔਰਤਾਂ ਦੇ ਕੋਲ ਪਰਿਵਾਰਿਕ ਡਾਕਟਰ ਜਾਂ ਇਸਤਰੀ ਰੋਗ ਮਾਹਰ ਡਾਕਟਰ ਨਹੀਂ ਹੈ, ਤਾਂ ਤੁਹਾਨੂੰ ਕਲਿਨਿਕ ਵਿੱਚ ਸਧਾਰਣ ਚਿਕਿਤਸਕ ਤੋਂ ਇਸਤਰੀ - ਰੋਗ ਸਬੰਧੀ ਪ੍ਰੀਖਿਆ ਮਿਲ ਸੱਕਦੀ ਹੈ, ਲੇਕਿਨ ਪਹਿਲਾਂ ਤੋਂ ਸੁਨਿਸਚਿਤ ਕਰੋ ਕਿ ਕਲਿਨਿਕ ਵਿੱਚ ਇਸ ਪ੍ਰਕਾਰ ਦੇ ਪ੍ਰੀਖਿਆ ਹੋ ਸੱਕਦੀ ਹੈ। ਜੇਕਰ ਤੁਸੀ ਗੈਰ-ਮਾਮੂਲੀ ਰਕਤਸਰਾਵ ਅਨੁਭਵ ਕਰਦੇ ਹੋ ਤਾਂ, ਕਲਿਨਿਕ ਜਾਵੋ ਜਾਂ **info-santé** ਤੋਂ 8 - 1 - 1 ਤੇ ਕਾਲ ਕਰੋ।

ਜੇਕਰ ਤੁਸੀ ਕਿਸੇ ਲੇਡੀ ਡਾਕਟਰ ਨੂੰ ਦਿਖਾਣਾ ਪਸੰਦ ਕਰਦੇ ਹੋ, ਤਾਂ ਅਪੋਇੰਟਮੈਂਟ ਬਣਾਉਂਦੇ ਸਮੇਂ ਇਹ ਸੰਕੇਤ ਜਰੂਰ ਦਿਓ।

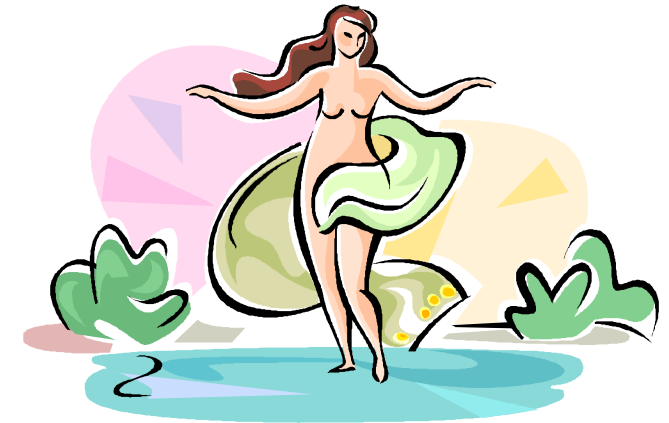
ਜੇਕਰ ਤੁਹਾਨੂੰ ਅੰਗਰੇਜ਼ੀ ਜਾਂ ਫਰੇਂਚ ਵਿੱਚ ਗੱਲ ਕਰਣ ਵਿੱਚ ਕਠਿਨਾਈ ਹੁੰਦੀ ਹੈ, ਤਾਂ ਕਿਸੇ ਨੂੰ ਨਾਲ ਲੈ ਕੇ ਜਾਵੋ ਜੋ ਅਨੁਵਾਦ ਕਰ ਸਕੇ। ਇਹ ਵੀ ਸੰਭਵ ਹੋ ਸਕਦਾ ਹੈ ਕਿ ਤੁਸੀ ਅਪੋਇੰਟਮੈਂਟ ਬਣਾਉਂਦੇ ਸਮੇਂ ਕਲਿਨਿਕ ਤੋਂ ਦੁਭਾਸ਼ਿਆ ਉਪਲੱਬਧ ਕਰਾਉਣ ਲਈ ਐ।

ਇਹ ਬ੍ਰੇਸ਼ਰ (ਕੁਠਾਬਚੇ) ਨੂੰ (GYNAECOLOGICAL) ਗਨਕੋਲੋਜਸਤ ਅਤੇ ਛਾਤੀ ਦੇ ਕੰਸੇਰ ਦੇ ਬਾਰੇ ਪੂਰੀ ਜਾਣਕਾਰੀ ਦੀ ਜਾਂਚ ਦੀ ਬੁਨਜਾਦ ਵਾਸਤੇ ਇਸਤਮਾਲ ਕੀਤਾ ਜਾ ਰਿਹਾ ਐ ਏਸ ਵਾਸਤੇ ਇਹ ਸੰਪੂਰਨ ਨਹੀਂ ਐ

SANTÉ-VOUS CHEZ-VOUS !

ਕੀ ਤੁਹਾਨੂੰ ਗਰਭਾਸ਼ਏ ਨਾਲੀ ਅਤੇ ਅੰਡਾਸ਼ਏ ਦੇ ਕੈਂਸਰ ਦੇ ਬਾਰੇ ਪਤਾ ਹੋਣਾ ਚਾਹੀਦਾ ਹੈ *

2010(ਸੰਸਕਰਣ)



ACCÉSS

* ਪੁੱਛੋ।ਇਹ ਪਤਰਿਕਾ ਪੁਬਲਿਕ ਹੈਲਥ ਸੇਫਟੀ ਕੈਨੇਡਾ (**Public Health Agency Canada**) ਅਤੇ ਫੈਜ਼ਰ (**Pfizer**) ਦੀ ਮਾਲੀ ਸਹਾਇਤਾ ਦੇ ਨਾਲ ਬਨਾਯਾ ਗਿਆ ਐ